

Tochtersiedlung: Problematika osídlenia nemecky hovoriacich drevorubačov na území Považského Inovca

Mgr. Pavol Krajčovič, PhD.

Univerzita sv. Cyrila a Metoda v Trnave

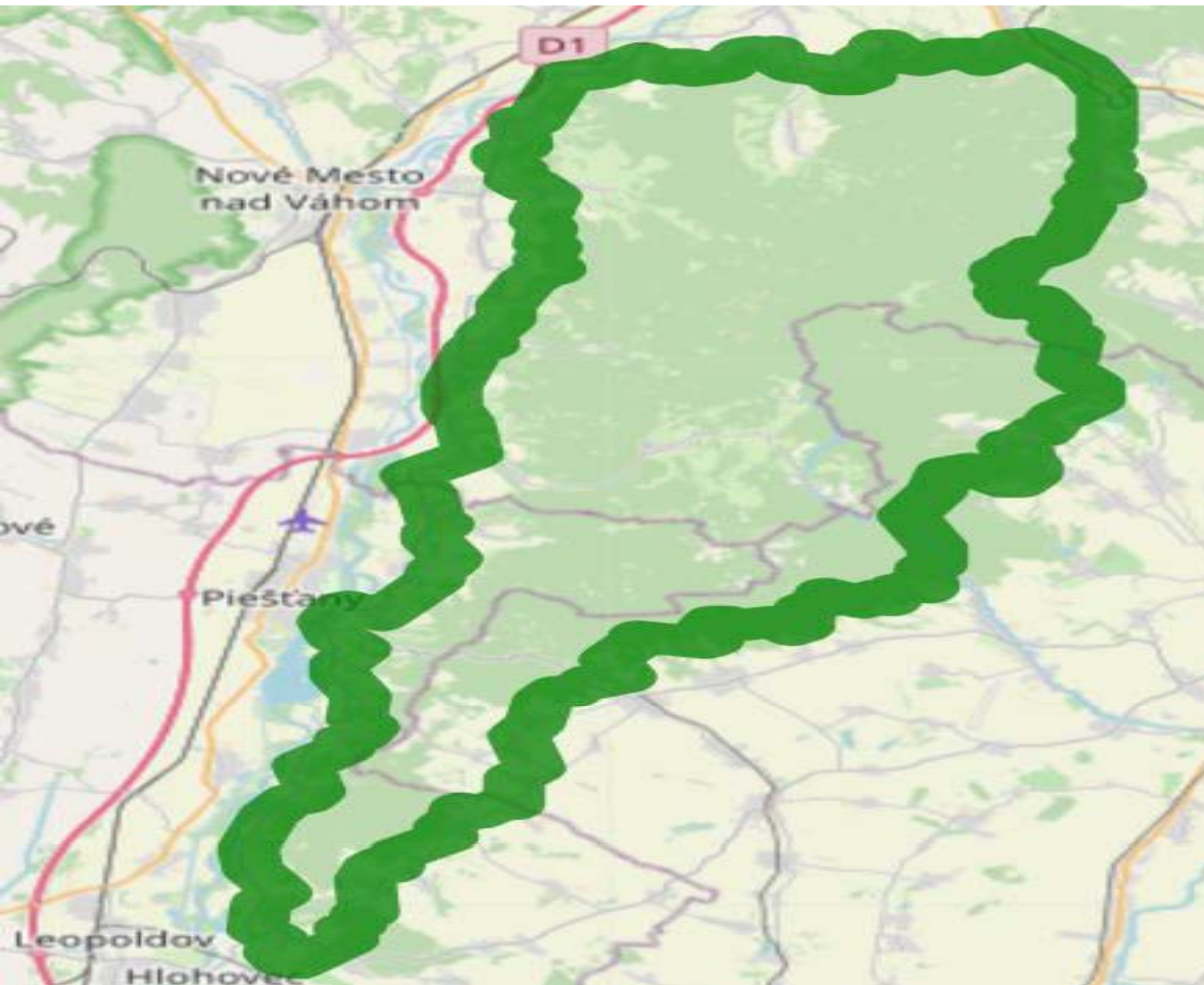
Filozofická fakulta

Katedra historických vied a stredoeurópskych
štúdií

pavol.krajcovic@ucm.sk

Úvod

- doterajší výskum = takmer nejestvujúci (historicko-etnografická perspektíva)
- nadväznosť = malokarpatské osídlenie
- **primárny prameň** = II. vojenské mapovanie (1806 – 1869), III. vojenské mapovanie (1869 – 1887), mapa Nitrianskej stolice (1892)
- metodika výskumu = obsah mapových podkladov (ich následná interpretácia)
- mapa = zdroj poznania priestoru – zachytenie už neexistujúcej krajiny (drevorubačské osídlenie)
- **dôležité!** – korelácia písomných a kartografických prameňov



Skúmané územie

Historicko-geografická charakteristika skúmaného osídlenia

- súvis = exploatácia lesných priestorov (ťažba dreva) – zriadenie poľesí -zakladanie sklenených hút (výroba skla = palivové drevo)
- zaťaženie poddaných neúmernými povinnosťami (Motešickí - 40. roky 19. st.) = odchod obyvateľov kopaníc
- príchod nového obyvateľstva – lesné hospodárstvo (Malé Karpaty, Čechy a Morava) – 20. roky 19. st. (obec Jalšové)
- ťažba + spracovanie dreva (potreby panstva) – dlhé ručné oceľové píly
- horské pozemky (opustené kopanice + zakladanie nových usadlostí)
- výskyt etnotnemu šajtár (das Scheit = poleno / metrové drevo / siahovice / šajty) – zdroj = ústne podanie + súpis obyvateľstva (1869)

- napr. Ján Zimmermann (šajtár z moravskej obce Dolany, okres Olomouc) – Katarína Meierhoferová (šajtárka z Prešporka)
- matriky miesto pobyty = kopanice (exstirpaturistae / irtvány) = kopaničiari (irtványok)
- drevorubač (lignicida, favágó, šajtár-drevorubač)
- prvé správy v sekundárnej literatúre = 30. / 40. roky 20. st.
- 1937 = **Zanikajúci jazykový ostrov (Untergehende Sprachinseln)** – súvis s národopisným nemeckojazyčným výskumom
- zač. 20. st. = slovakizácia – definitívny zánik = po 1945
- **Tochtersiedlung** = **dcérske osídlenie** malokarpatských drevorubačov



Záver

- jadro osídlenia = **centrálna časť pohoria** – západná časť = kopanice
- absencia na mapách = Jalšové (žiadne stopy po horskom osídlení)
- vo všeobecnosti = potvrdenie rozptýleného charakteru osídlenia (**montánny spôsob života**)
- mapy + písomné pramene = zaujímavé rozmery výskumu skúmanej komunity
- prezentácia minulej krajiny (kultúrne dedičstvo regiónu)
- publikácia *Holzhackerland: Slovenské pohoria ako životný priestor nemecky hovoriacich drevorubačov – huncokárov* (FPPV-28-2023)